



Kitkajärven itäpuolella useita kaivoshankkeita

Kuusamossa 1800-luvulla nimismiehenä toiminut K. W. Plantingia pidetään Lapin kultaryntäyksen alullepanijana. 1830-luvulla kultaa löydettiin Kemijoen varresta ja se toi etsijöitä myös Kuusamoon. Nimismies kuljetti virkamatkoillaan vaskoolia ja otti näytteitä. Intohimoinen kullantekijä vei hänet lopulta Kittilään, jossa hän arveli olevansa lähimpänä suuria kultaesiintymiä.

Toisten löytämä kulta sokaisi hänet siinä määrin, että hän väensi valtaushakemuksen omiin nimiinsä. Useiden oikeudenkäyntien jälkeen hänet tuomittiin korvauksiin. Kuusamo näyttää olevan malmikuumeiden alkupesä, sillä juuri sieltä Kouvertaaran, ovat yleiseen tietoisuuteen putkahtaneet ensimmäiset 2000-luvun uraanin louhintahankkeet.

Kouvertaaran alueella on kautta aikojen ollut useita kultaan liittyviä kaivosvaltauksia. Malmitutkimukset alkoivat 1957, jolloin Suomen Malmi aloitti alueella kultaesiintymien kartoittamisen.

Työtä jatkoi 1970-luvulla Ou-

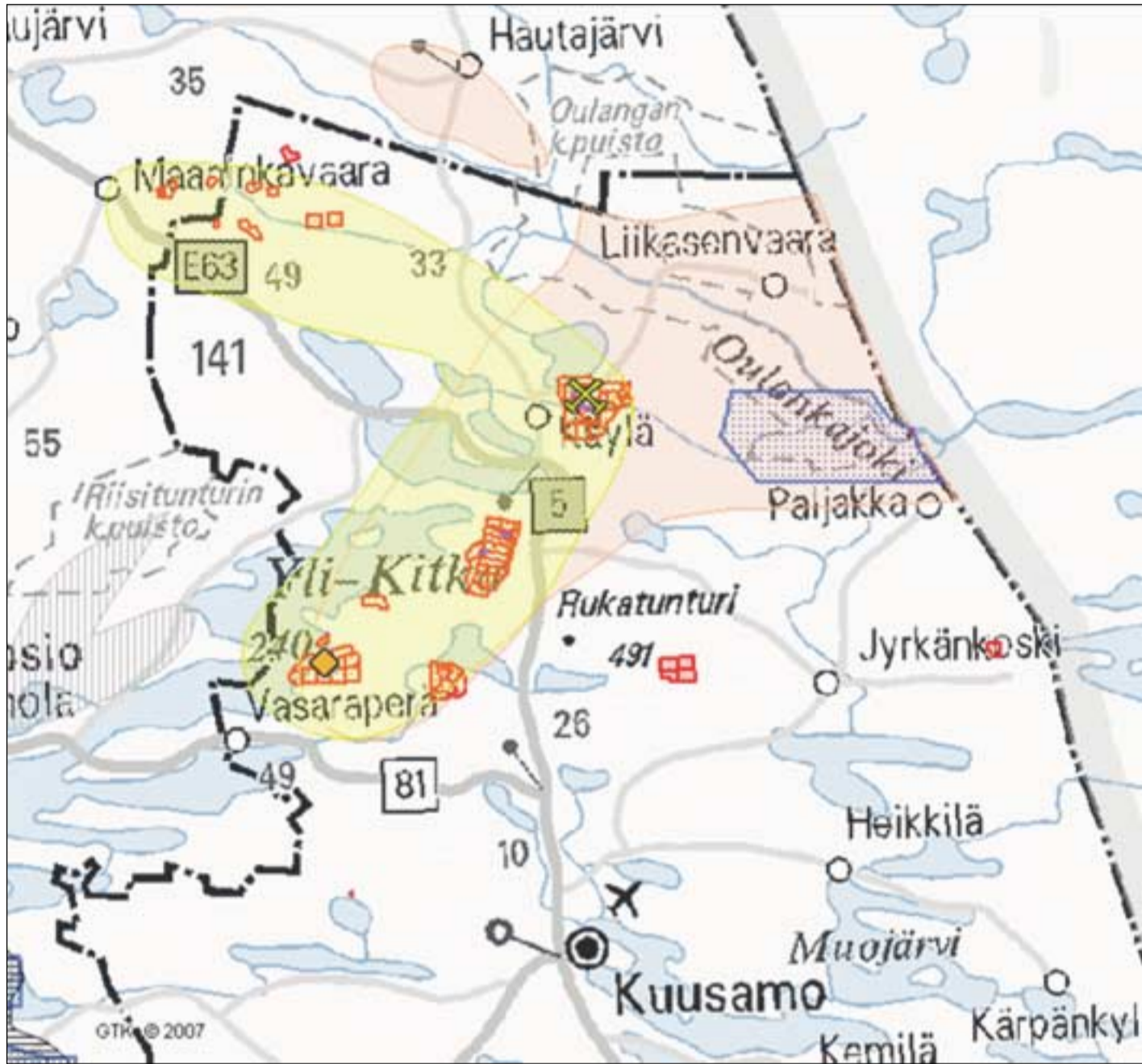
tokumpu Oy, joka vuonna 1978 löysi sieltä uraania sisältäviä lohokareita. Sitten esiintymästä kiinnostui Geologian tutkimuskeskus, joka selvitti uraanin ja muiden malmien esiintymistä vuoteen 1987.

Kouvertaara löydettiin kultaa, kuparia ja kobolttia useilta alueilta, joissa osassa mukana oli myös uraania.

Esiintymät todettiin tuolloin kannattamattomiksi ja kaivosajatuksista luovuttiin. Tuolloin löydetty malmialueet nimettiin valtausalueidensa mukaan: Kouvertaara 1 ja 2, Kesäniemi 1, Riihi-vaara 1 ja 2, Rovavaara 1 ja 2, Apajalahti 1, Lemmonlampi. Nykyään näistä Lemmonlampi kuuluu kausvospirriin ja muut ovat valtauksia.

Kouvertaara 1:n ja 2:n tutkimuksissa ilmeni, että uraania esiintyy kapealla yli kolme kilometriä pitkällä alueella.

Esiintymä on lähes yhtenäisen, mutta sen uraanipitoisuus on vaihteleva. Keltainen on kultavyöhyke ja punainen uraanivyöhyke.



Kouvertaara 1:n ja 2:n tutkimuksissa ilmeni, että uraania esiintyy kapealla yli kolme kilometriä pitkällä alueella. Esiintymä on lähes yhtenäinen, mutta sen uraanipitoisuus on vaihteleva. Keltainen on kultavyöhyke ja punainen uraanivyöhyke.

metreihin. Alueelle tehtiin 22 syväkairausreikä (1759 m) sekä 50 tutkimusojaa. Alueella arvioidaan olevan 50-90 tonnia uraania. Tutkimuksissa todettiin uraaniesiintymän jatkuvan koilliseen, jota

varten valtausalueet Rovavaara 1 ja 2 perustettiin. Tutkimusten aikana ei alueilta kuitenkaan löydetty kuin matalia uraanipitoisuuksia. Samaan aikaan löydettiin myös Kouvertaara 2:n etelä-

puolelta 100-150 metriä leveä ja 5 km pitkä harva uraanipitoinen lohokareikko, jonka alkuperä jäi lopulta epäselväksi. Lohokarealu-teen tutkimista varten haettiin valtaukset alueille Riihi-vaara 1 ja 2.

Paikoin lohokareissa oli suuria uraanipitoisuuksia, mutta niiden alapuolisesta kalliosta uraani puuttui.

Nykyisin näillä alueilla uraania etsivä yhtiö Namibiassakin

Uraanietoutta

Varaus

Kaivosvaraus on rekisterimerkintä, joka antaa etuoikeuden alueen valtaamiseen. Varausalueella saa tehdä vain jokamiehenoikeuksiin perustuvia toimia. Varaus on voimassa enintään yhden vuoden. Varausalueella ei saa kairata.

Valtaus

Kaivosvaltaus oikeuttaa enintään yhden neliökilometrin suuruisella valtausalueella tehtävään tutkimustyöhön esiintymän laadun ja laajuuden tutkimiseksi. Toimenpiteet vaihtelevat lohokare-etsinnästä ja erilaisista mittauksista näytteenottoon ja oijen kaivamiseen. Mielienkiitoisimmilla kohteilla voidaan tehdä syväkairauksia, koelouhintaa ja koerikastamista. Valtausoikeus on voimassa 1-5 vuotta ja siihen voi saata jatkoaikaa 3 vuotta. Valtauksen voi tehdä lähes minne vaan kaava-alueiden ulkopuolelle.

Kaivospiiri

Kaivosoiminta edellyttää kaivospiirin hakemista eli kaivoskirjaa. Kaivoskirjan omistajalla on oikeus hyödyntää kaivoskivennäisiä. Se merkitsee myös kiinteistön käyttövallan siirtymistä maanomistajalta kaivosoikeuden haltijalle.

7.11.2007 Valtion tarkastusvirasto kritisoi vanhaa kaivoslakia ja maanomistajien huonoja oikeuksia, vaikutusmahdollisuuksia sekä korvauksia tarkastusraportissaan. Raportin voi ladata internetistä osoitteesta: <http://www.vtv.fi>

Uraanietoutta ja kaivoslakiasiaa:

<http://www.uraniton.org> <http://www.eiuraanikaivostakuusamoon.com> <http://www.uranietoutta.com> <http://www.tem.fi>

Uraanivoimaa vastustava tili

Koillismaan Uraanivoimaa vastustava liike kerää rahaa toimintaansa tilille 519407-2130249

toimiva Namura, joka perusti Namura Finland Oy:n, joka sittemmin on siirtynyt kanadalaisen Cooper Mineralsin omistukseen.

Kesäniemi 1- niminen valtausalue sijaitsee nimestään huolimatta Kouvertaaran itärinteelle, Kouvertaara 2:n pohjoispuolelle. Sieltä löytyi kobolttia, kultaa ja kuparia. Alueelle kaivettiin 19 oja (353 m) ja porattiin 34 reikää (4704 m).

Kultaa arvioitiin esiintymässä olevan 630 kg, kuparia 3160 tonnia ja kobolttia 1580 tonnia. Uraania ei näytteissä mainita tuolloin olleen.

Sittemmin alueen on vallannut Belvedere Resources Finland Oy, joka mainitsee alueelta myös uraanin. Se on kairannut alueelle 15 reikää (1420 m) lisää. Samainen yhtiö pitää vallassaan myös Apajalahti 1-valtausta. Siellä on arvioitu olevan 1000 kg kultaa. Lemmonlammen kaivos-

piiriä hallitsee Polar Mining Oy. Esiintymässä on arveltu olevan 15 kg kultaa, 360 tonnia kuparia ja 270 tonnia kobolttia. Yllämainittu Kouvertaaran valtaus-kaivospiiri ryppään pohjoispuolelle Holtinlahden itäpuolelle sijoittuu Säynäjävaaran valtaus, jota asiakirjoissa kutsutaan myös Kirkko-lehdoksi.

Sitä hallinnoi Belvedere Resources, joka etsii alueelta mm. kultaa ja uraania. Belvederen alkuperäisissä valtaushakemuksissa (2003) Kouvertaara- ja Säynäjävaaran mainitaan myös uraani. Belvederen valtaukset ovat voimassa vuoden 2008 loppuun, johon mennessä yhtiön on ilmoitettava jatkosta tai aloitettava kaivospiiriprosessi.

SIVUN OVAT KOONNEET ANNE JÄKÄLÄNIEMI JA MIKA FLÖJT

Oulangan alueen uraanivaltaukset parhaillaan työ- ja elinkeinoministeriön käsittelyssä

Kairauksissa tavattu jopa 0,33 prosenttia uraanipitoisuuksia, kaivoksia avattu 0,1 prosentilla

Karelia Resource Services Oy:n Ryttilampi ja Ahvenoja -nimiset uraanivaltaukset ovat parhaillaan käsittelyssä Työ- ja elinkeinoministeriössä (TEM).

Valtaukset sijaitsevat Oulankajoen varressa, Oulangan Kansallispuiston kyljessä sekä Karhunkierroksen ja Oulangan Kanjonin vieressä. Sallan kunta, Hautajärven kyläyhdistys, Oulangan kalastus- sekä eräseurat sekä Etelä-Sallan kehittämissyödistys ja joukko paikallisia ovat ilmaisseet asiasta kielteisen kantansa ja vastustavat uraanitutkimuksia.

Aiemmin näillä alueilla laitostamasti Agricola Resources-yhtiön toimesta tehdyistä kairauksista on tavattu jopa 0,33 % uraania.

Kaivoksia on avattu jo 0,1%:n pitoisuuksilla. Myös Oulan-

gan kansallispuisto on kokonaan Karhu Mining-yhtiön valtausvarauksen alla.

Geologian tutkimuskeskuksen malmikarttojen mukaan Oulangan kansallispuisto sijoittuu uraanivyöhykkeelle.

GTK:n geologiPankan (1989) Juomasuon kullin ja uraanin esiintymäalue paikannettiin keuhkokuumeen ja uraanin välillä 1985 geofysikaalisilla matalalentokartoilla.

Outokumpu Oy perusti 1990-luvulla kolmiosaisen ns. "Käylän Juomasuon" kaivospiirin, johon kuuluvat Juomasuo, Rukan Sivakkaharju ja Kouvertaaran Lemmonlampi.

Tuolloin Juomasuolla tehtiin kairauksia ja koelouhintoja. Pankan (1992) mukaan Juomasuolla on erityisen korkeat uraanipitoisuudet ja paljon myös toriumia.



Molemmat ovat kytköksissä kultaan ja esiintyvät useimmiten samalla syvyydellä. Esimerkiksi geologi Vanhasen (2001) analy-

soimassa Käylän Juomasuon kairauksessa uraania ja toriumia on merkittävään tasaisesti noin 21 metristä lähtien aina 195 met-

riin saakka korkeimpien pitoisuuksiensa ollessa 200 - 225 metrin syvyydessä. Paikallisten kertomusten mukaan pahim-

piä säteilykiviä alueelta on haudattu maaperään.

Kesällä 2008 kaivospiiriin nykyinen omista-

ja Polar Mining suunnittelee tekemään lisää kairauksia. GTK:n mukaan uraanimalmin louhinnan kannattavuus riip-

Kouvertaaran tutkimuksien yhteydessä, kairattiin pohjavesiuonten läpi. Siitä lähtien on muutamasta putkesta purkautunut paineella uraaniesiintymän lävitse kulkevaa pohjavettä. Vesi on alalysoitu Kuusamon terveysviranomaisten toimesta ja siitä on todettu yli 500 bq pitoisuuksia.

puu mm. arvometallipitoisuudesta, malmin koosta, louhintakohteen syvyydestä sekä maantieteellisestä sijainnista.

Uraaniesiintymän koon tulisi olla satoja tuhansia tonneja, uraanisisällön 10 000 tonnia sekä malmin pitoisuuden vähintään 0,1 % eli kilo uraania malminonissa, jotta louhintaa kannattaisi.

Jos uraani on kytköksissä kultaan taloudellisuusrajaa tulee helpommin vastaan.

Ympäristö- ja terveysvaikutukset pysyvät samoina myös näissä monimetallikaivoksissa.

Kitkan Kouvertaara, Rukan Sivakkaharjun, Käylän Juomasuon, Hangaslammen ja Pohjasaaran, Oulangan Sarvisuvan esiintymät kuuluvat Kitka-Ruka-Oulanka alueen kultaa-uraniväyhykkeeseen, jossa kulta ja uraani ovat kytköksissä toisiinsa.

Siten mahdollinen "kultakaivosoiminta" on samalla myös uraanikaivosoimintaa.



Käylän Juomasuon louhosalue.